



El ambiente
es de todos

Minambiente

BOLETÍN HIDROMETEOROLÓGICO DE LA MOJANA

San Marcos, Sucre 05 de abril de 2021

Hora de la actualización: 12:00 HLC

BOLETÍN No: 304

CONTENIDO

1. CONDICIONES METEOROLÓGICAS

1.1 CONDICIONES METEOROLÓGICAS PRECEDENTES

1.2 CONDICIONES METEOROLÓGICAS ACTUALES

1.3 PRONÓSTICO METEOROLÓGICO DIARIO

2. CONDICIONES HIDROLÓGICAS

2.1 CONDICIONES HIDROLÓGICAS ANTECEDENTES

2.2 CONDICIONES HIDROLÓGICAS ACTUALES

2.2.1 SUBZONA HIDROGRÁFICA DEL RÍO SAN JORGE - CUENCA ALTA

2.2.2 SUBZONA HIDROGRÁFICA DEL RÍO SAN JORGE - CUENCA BAJA

2.2.3 SUBZONA HIDROGRÁFICA DEL RÍO NECHÍ - CUENCA BAJA

2.2.4 DIRECTOS AL BAJO CAUCA - CIÉNAGA LA RAYA ENTRE EL RÍO NECHÍ Y EL BRAZO DE LOBA

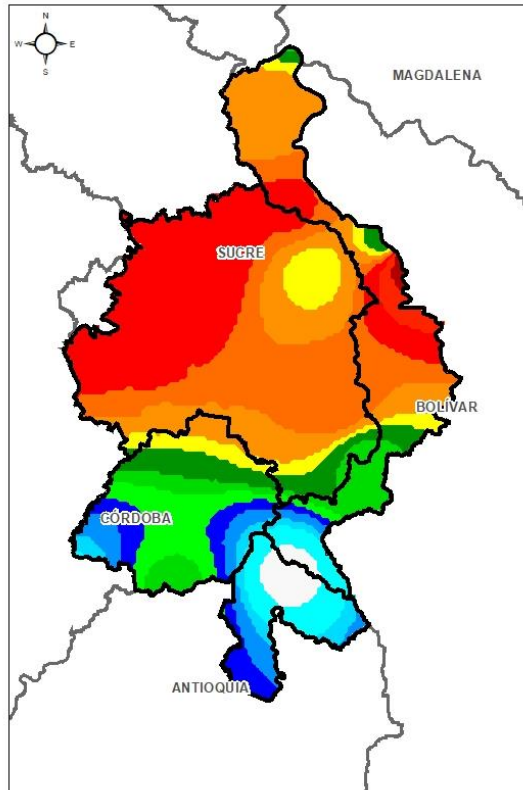
2.2.5 DIRECTOS AL CAUCA ENTRE PTO. VALDIVIA Y RÍO NECHÍ

2.2.6 DIRECTOS AL BAJO MAGDALENA ENTRE EL BANCO Y EL PLATO

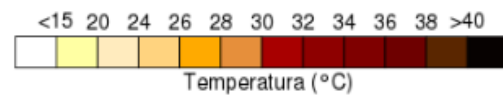
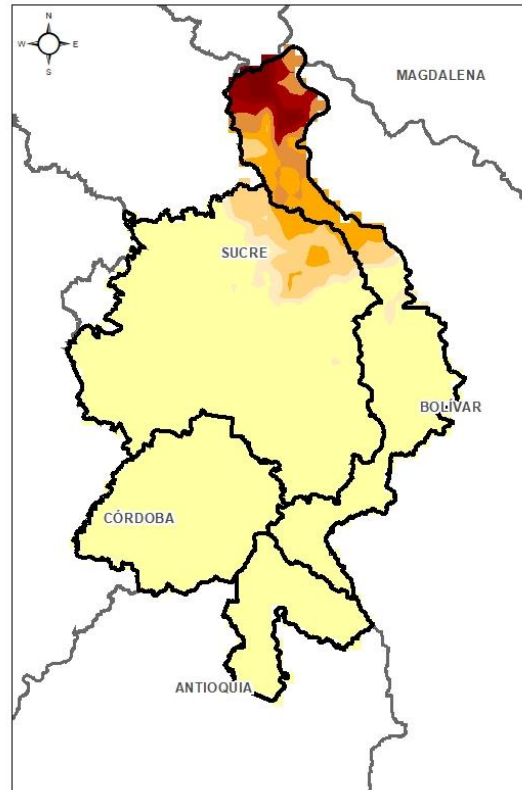
El Centro Regional de Pronóstico y Alertas Tempranas de la Mojana - CRPA La Mojana, busca fortalecer el sistema de alertas tempranas a través de un continuo monitoreo de las condiciones hidrometeorológicas, la generación de pronósticos meteorológicos y la difusión de alertas para la comunidad y los diferentes sectores productivos de la región.

Esta iniciativa hace parte de los proyectos "Reducción del riesgo y la vulnerabilidad frente al cambio climático en la región de La Depresión Momposina", financiado por el *Adaptation Fund* y "*Mojana, clima y vida*", financiado por el Fondo Verde del Clima, implementados por el Ministerio de Ambiente, el Fondo de Adaptación y el PNUD, en alianza con CORPOMOJANA e IDEAM.

1.1 CONDICIONES METEOROLÓGICAS ANTECEDENTES

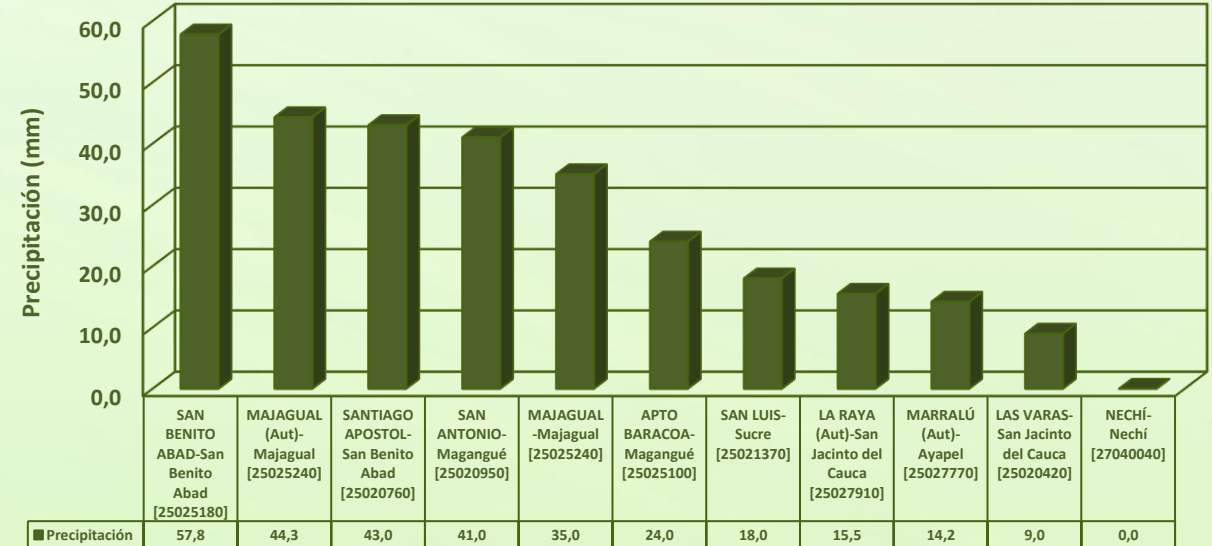


Precipitación estimada acumulada
02/04/2021 (07:00) – 03/04/2020 (07:00).
Fuente: IDEAM



Temperatura superficial máxima por
estimación Satelital 02/04/2021
Fuente: IDEAM

Lluvia Registrada el 02 abril de 2021

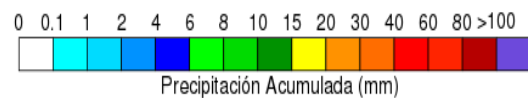
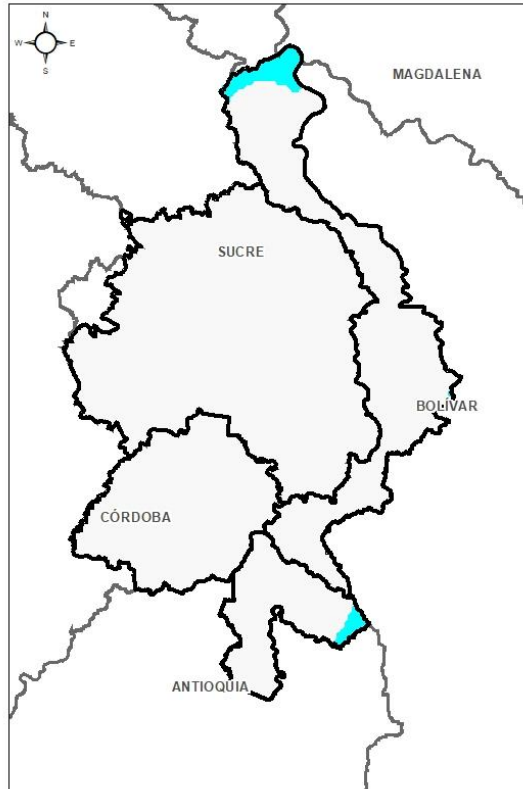


RESUMEN DE CONDICIONES DEL DÍA 02 DE ABRIL

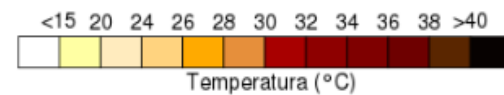
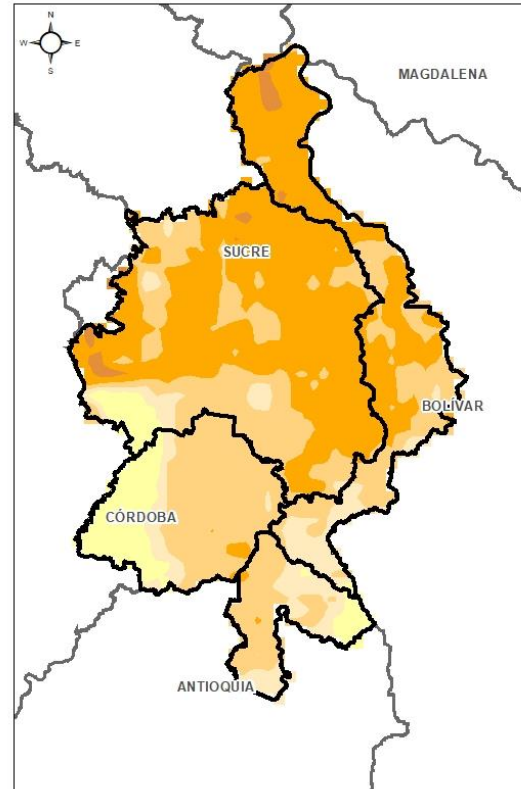
Precipitación: Se registraron lluvias en todo el territorio mojanero acompañado de descargas eléctricas en varios sectores de la región. La estación con mayor registro fue San Benito Abad con 57,8 mm.

Temperatura: Se registró una temperatura máxima de 35°C el día 02 de abril a las 16:00 horas y una mínima de 22,6°C en la madrugada del 03 de abril, ambos registros en el municipio de San Benito Abad.

1.1 CONDICIONES METEOROLÓGICAS ANTECEDENTES

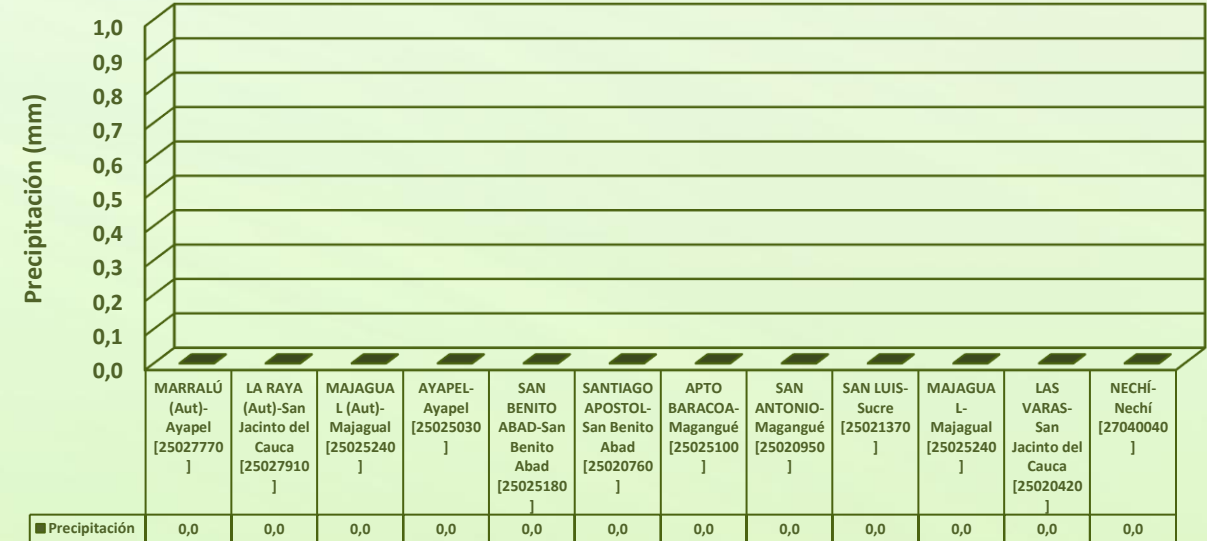


Precipitación estimada acumulada
03/04/2021 (07:00) – 04/04/2020 (07:00).
Fuente: IDEAM



Temperatura superficial máxima por
estimación Satelital 03/04/2021
Fuente: IDEAM

Lluvia Registrada el 03 abril de 2021

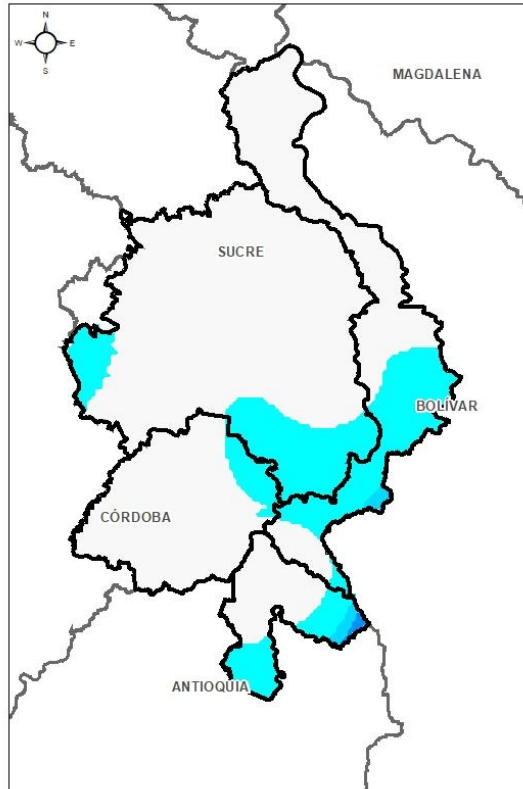


RESUMEN DE CONDICIONES DEL DÍA 03 DE ABRIL

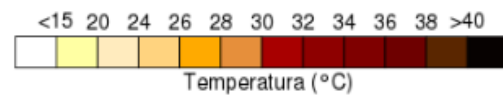
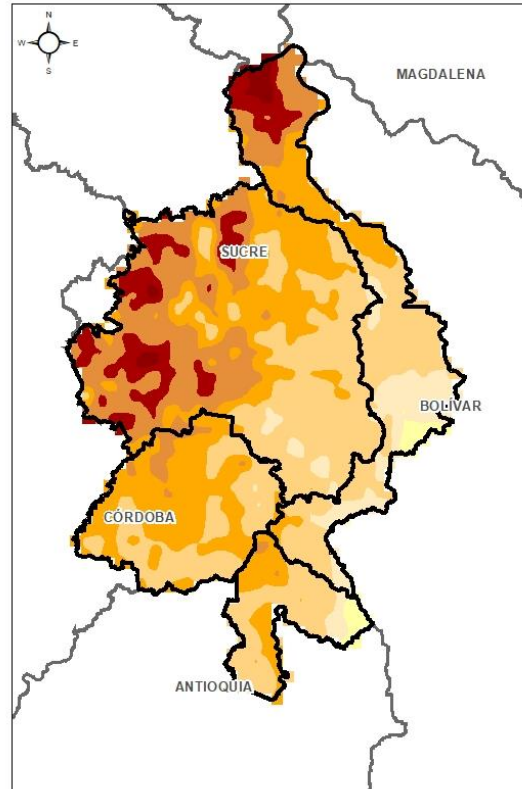
Precipitación: El día de ayer se registraron lluvias dispersas en diferentes sectores de la región mojanera, de baja intensidad. No se registraron lluvias en las estaciones.

Temperatura: Se registró una temperatura máxima de 32,9°C el día 03 de abril a las 17:00 horas en el municipio de San Benito Abad y una mínima de 24,9°C en la madrugada del 04 de abril en el municipio de Ayapel.

1.1 CONDICIONES METEOROLÓGICAS ANTECEDENTES

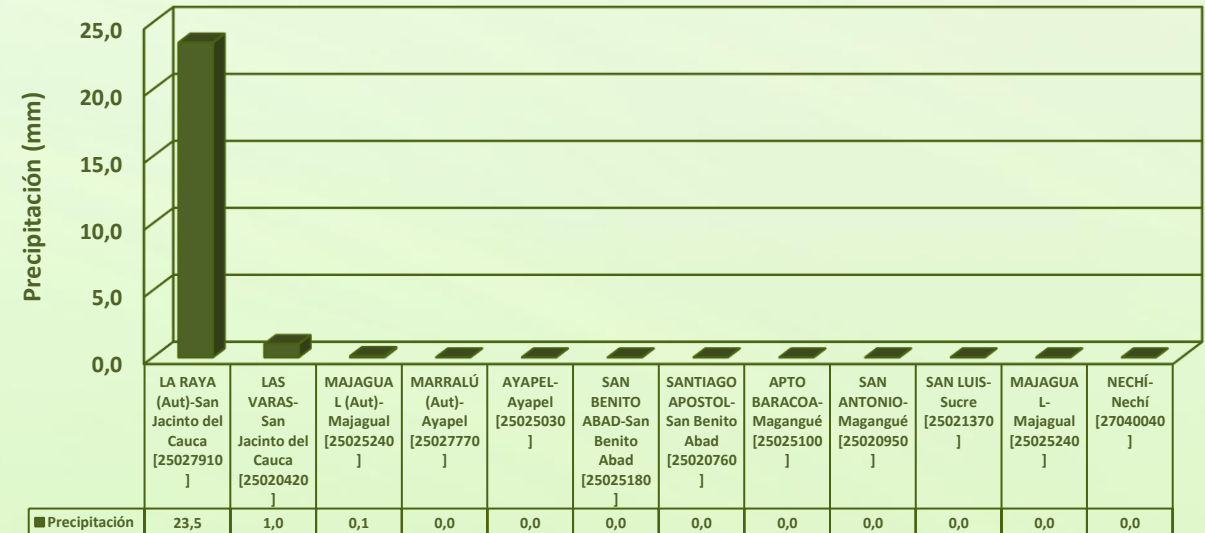


Precipitación estimada acumulada
04/04/2021 (07:00) – 05/04/2020 (07:00).
Fuente: IDEAM



Temperatura superficial máxima por
estimación Satelital 04/04/2021
Fuente: IDEAM

Lluvia Registrada el 04 abril de 2021



RESUMEN DE CONDICIONES DEL DÍA 04 DE ABRIL

Precipitación: Durante la noche de ayer y madrugada de hoy se apreciaron eventos aislados de lluvias en la región, hacia sectores de los municipios de Ayapel, San Marcos, Caimito, Achí, San Jacinto del Cauca y Nechí. La estación con mayor registro de lluvia fue La Raya en San Jacinto del Cauca con 23,5 mm.

Temperatura: Se registró una temperatura máxima de 34,7°C el día 04 de abril a las 16:00 horas en el municipio de San Benito Abad y una mínima de 25,2°C en la madrugada del 05 de abril en el municipio de Ayapel.

1.2 CONDICIONES METEOROLÓGICAS ACTUALES

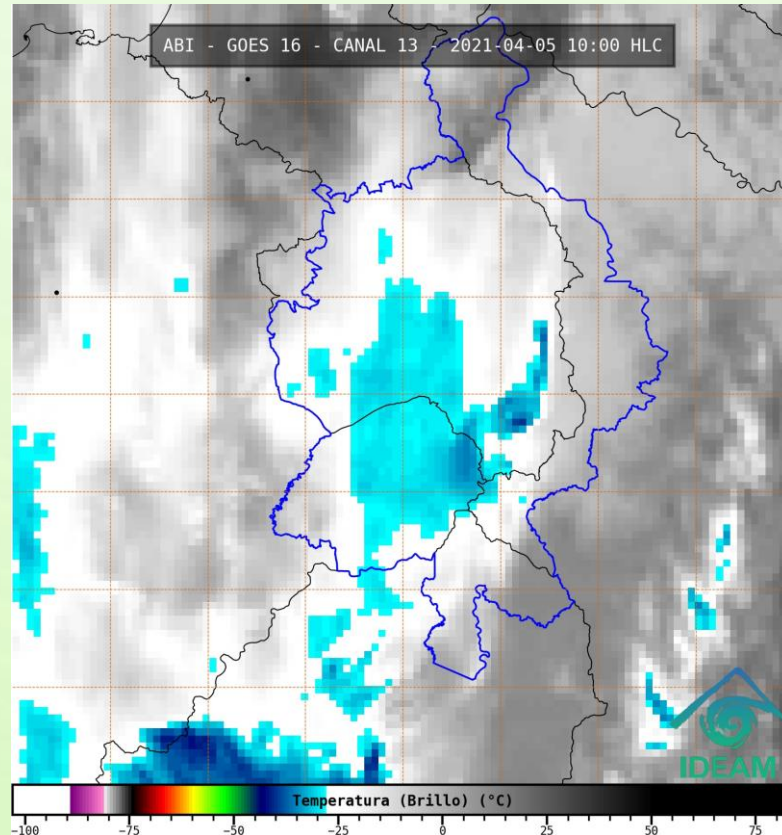


Imagen de satélite IR 10:00 HLC
Fuente: IDEAM

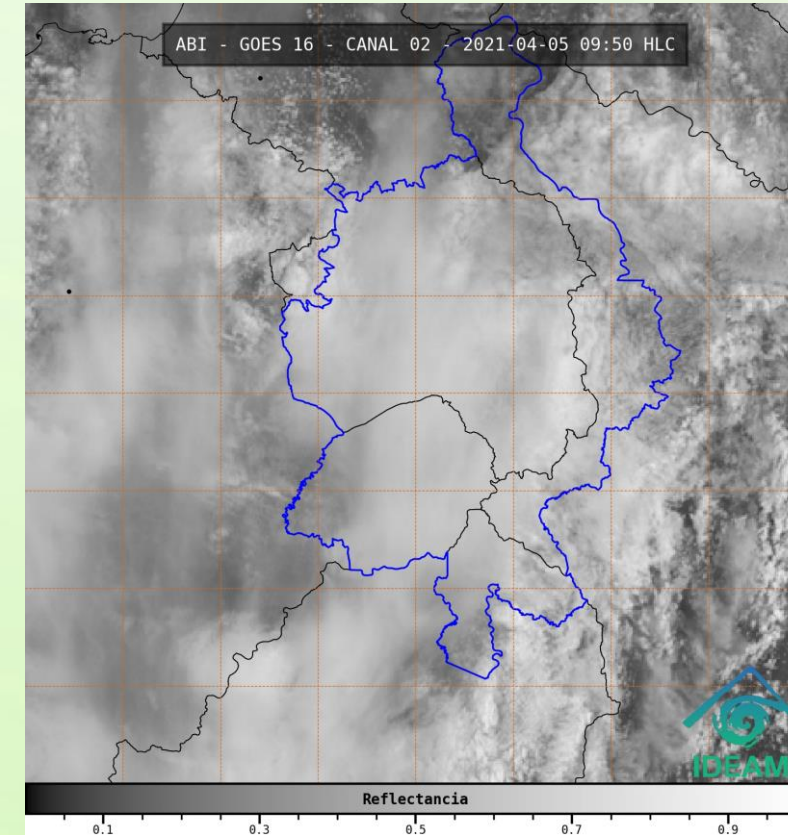
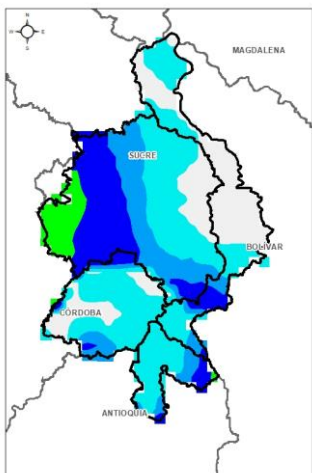


Imagen de satélite VIS 09:50 HLC
Fuente: IDEAM

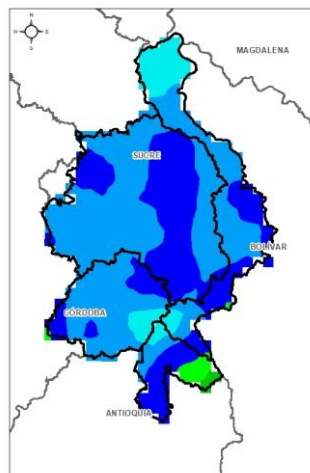
Recientemente, cielo nublado, con presencia de nubosidad media y alta, sin lluvias en la región.



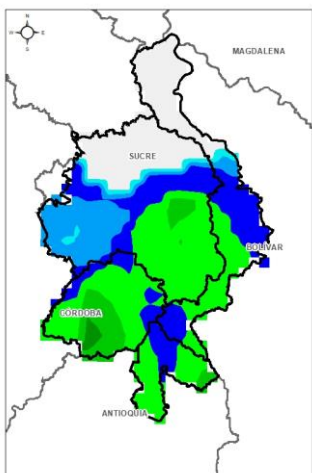
PRONÓSTICO METEOROLÓGICO



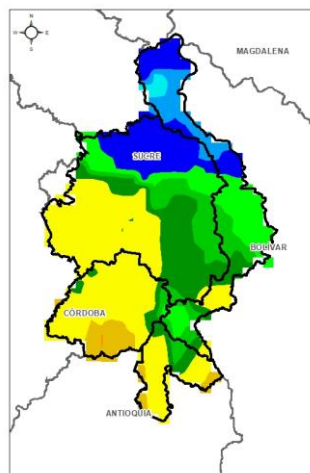
TARDE DEL 05 DE ABRIL



NOCHE DEL 05 DE ABRIL



MADRUGADA DEL 06 DE ABRIL



ACUMULADO DEL 05 AL 06 DE ABRIL



Precipitación Acumulada (mm)

Día	Jornada	Temperatura Máxima	Nubosidad	Tipo de Precipitación	Probabilidad de Lluvia(%)
LUNES 05 DE ABRIL	Tarde	34°C	Parcialmente nublado	Lluvias dispersas	50%
	Noche	23°C	Nublado	Lluvias aisladas	80%



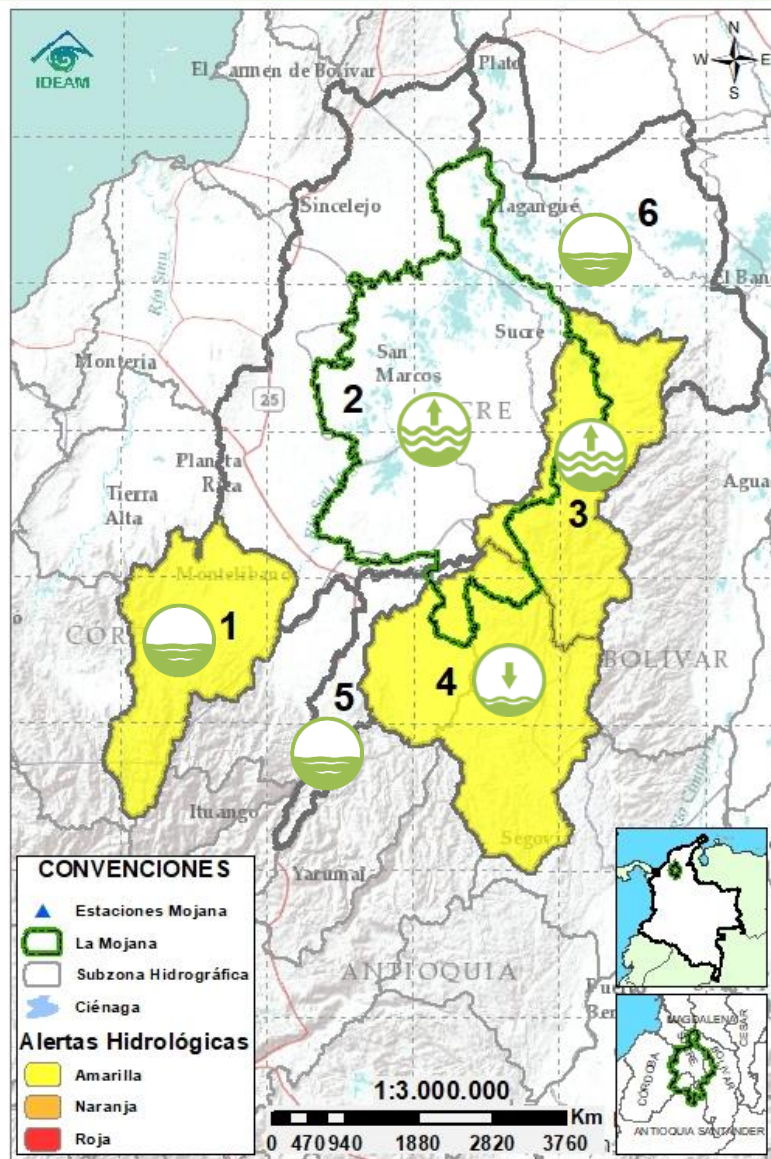
Pronóstico de temperaturas medias para los próximos 02 días

PRONÓSTICO PARA EL LUNES 05 DE ABRIL

Precipitación: En horas de la tarde se prevé cielo parcialmente nublado con posibilidad de lluvias dispersas hacia los municipios de Nechí, San Jacinto del Cauca, Ayapel, San Marcos y Caimito, luego en horas de la noche y madrugada se espera incremento de la nubosidad con lluvias principalmente en los municipios de Ayapel, Nechí, Guaranda, Majagual, San Marcos, San Jacinto del Cauca y Achí.









Temperatura: Las temperaturas máximas oscilarán entre los 32°C y 34°C y las mínimas entre los 24°C y 25°C. Las sensaciones térmicas máximas estimadas oscilarán entre los 35°C y 37°C.

2.1 CONDICIONES HIDROLÓGICAS ANTECEDENTES



Condiciones hidrológicas antecedentes para el 05/04/2021

CONVENCIONES DE TERMINOS HIDROLÓGICOS

	Lluvias	Lluvias antecedentes intensas o continuas y/o pronóstico de las mismas, las cuales pueden generar crecientes súbitas en los ríos principales y sus afluentes.
	Descenso	Condición de disminución de niveles.
	Ascenso	Condición de aumento de niveles.
	Creciente súbita	Fenómeno natural que se presenta en los ríos de montaña como consecuencia de la ocurrencia de lluvias intensas o torrenciales en zonas de alta pendiente del cauce principal y sus afluentes.
	Tránsito de crecientes	Es el desplazamiento de una onda de creciente de aguas arriba hacia aguas abajo de la corriente.
	Creciente por desembalse	Proceso de tránsito del flujo de agua por descarga controlada desde un embalse.
	Inundación	Aumento en los niveles y/o caudales de los cuerpos de agua que superan la capacidad máxima de transporte o modificación de la sección transversal que la reduce, ocasionando el desbordamiento e inundación de sus zonas aledañas.
	Niveles estables	No se presentan fluctuaciones considerables de nivel del cuerpo de agua.



Alerta ROJA

PARA TOMAR ACCIÓN Advierte a los sistemas de prevención y atención de desastres sobre la amenaza que puede ocasionar un fenómeno con efectos adversos sobre la población, el cual requiere la atención inmediata por parte de la población y de los cuerpos de atención y socorro. Se emite una alerta sólo cuando la identificación de un evento extraordinario indique la probabilidad de amenaza inminente y cuando la gravedad del fenómeno implique la movilización de personas y equipos, interrumpiendo el normal desarrollo de sus actividades cotidianas.



Alerta NARANJA

PARA PREPARARSE Indica la presencia de un fenómeno. No implica amenaza inmediata y como tanto es catalogado como un mensaje para informarse y prepararse. El aviso implica vigilancia continua ya que las condiciones son propicias para el desarrollo de un fenómeno, sin que se requiera permanecer alerta.

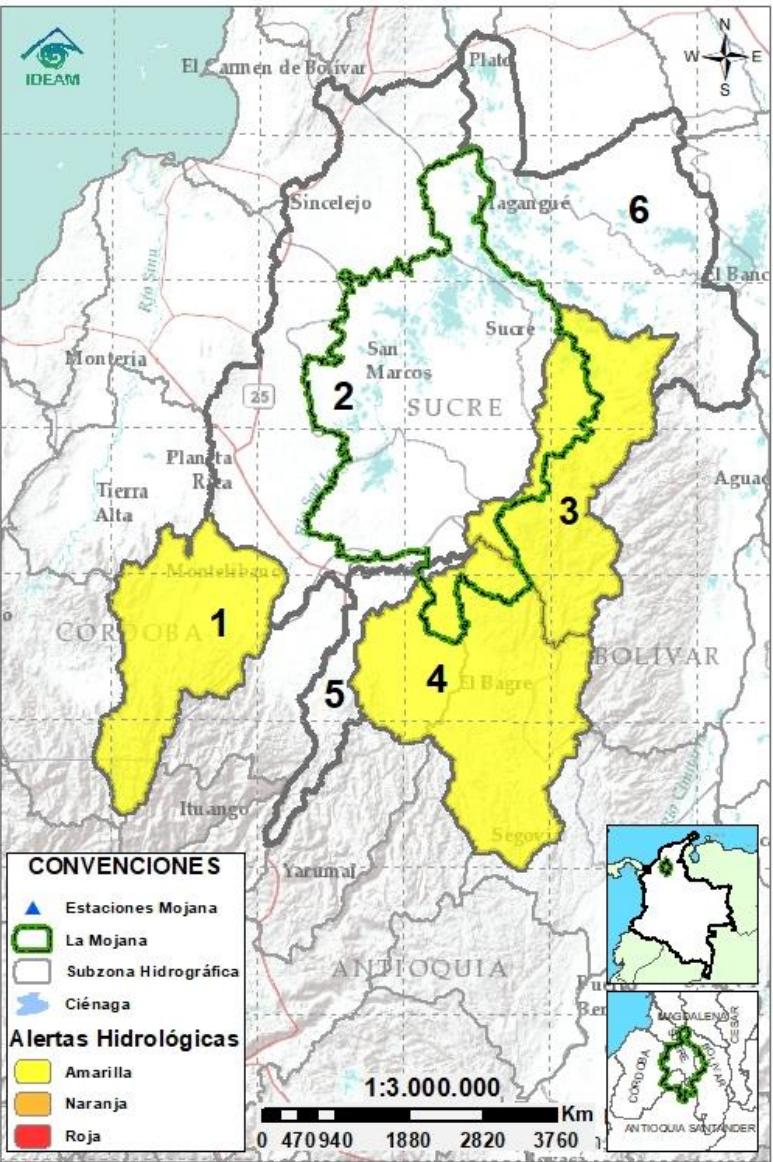


Alerta AMARILLA

PARA INFORMARSE Es un mensaje oficial por el cual se difunde información. Por lo regular se refiere a eventos observados, registrados o registrados y puede contener algunos elementos de pronóstico a manera de orientación. Por sus características pretéritas y futuras difiere del aviso y de la alerta, y por lo general no está encaminado a alertar sino a informar.

SIN ALERTA La información que se suministra se encuentra fuera de los umbrales de alerta.

2.2 CONDICIONES HIDROLÓGICAS ACTUALES



Descripción condiciones hidrológicas: alerta amarilla el Alto San Jorge, ya que persiste la condición de ascenso, con algunas fluctuaciones, en los niveles del cauce principal y sus aportantes, los ríos San Pedro y Uré. Alerta amarilla en la subzona Directos al Bajo Cauca, ubicada entre la desembocadura del río Nechí y el Brazo de Loba, dados los altos niveles, en condición estable, que se tienen en los municipios de Nechí, San Jacinto del Cauca, Guaranda y Achí. De manera similar, en el Bajo Nechí (municipios de El Bagre, Zaragoza y Nechí), así como en sus aportantes, se mantiene la alerta amarilla, a pesar del descenso de niveles observado en las últimas horas.

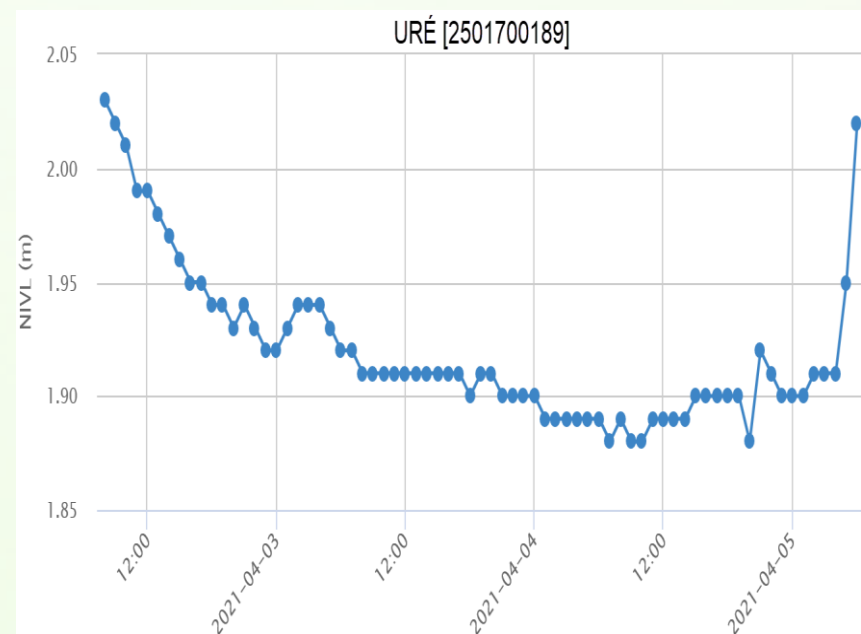
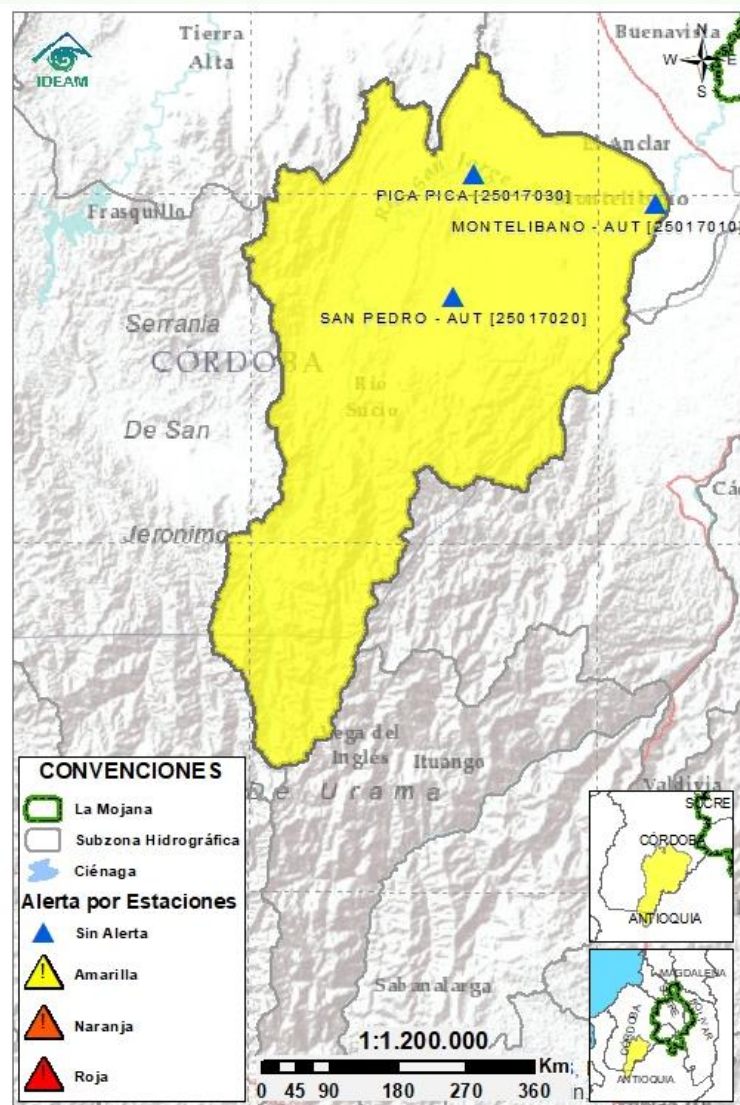
Alerta	Zona Hidrográfica	Subzona o Cuenca Hidrográfica	Condición predominante	Descripción de la alerta hidrológica
	1 Bajo Magdalena-Cauca - San Jorge	Alto San Jorge	Niveles en ascenso	Niveles en ascenso en el Alto San Jorge y en sus aportantes, condición que se extenderá a lo largo del día. No se descartan ligeros incrementos durante la noche y madrugada.
Sin alerta	2 Bajo Magdalena-Cauca - San Jorge	Bajo San Jorge	Niveles en ascenso	Se mantiene el ascenso gradual del río San Jorge en su parte baja en el tramo La Apartada- Magangué, y niveles estables en ciénagas y caños, comportamiento que se mantendrá para el día de hoy.
	3 Bajo Magdalena-Cauca - San Jorge	Directos al Bajo Cauca- ciénaga La Raya entre el río Nechí y Brazo de Loba	Niveles estables	Niveles estables en el río Cauca, en el tramo Nechí-Pinillos, a la altura de Nechí, San Jacinto del Cauca y Guaranda, condición predominante durante el día de hoy.
	4 Nechí	Bajo Nechí y Directos al Bajo Nechí	Niveles en descenso	Descenso de los niveles en el Bajo Nechí, en jurisdicción de los municipios de Zaragoza, El Bagre y Nechí. No se esperan cambios significativos en el comportamiento del río para las próximas horas.
Sin alertas	5 Cauca	Directos al Cauca entre Pto. Valdivia y río Nechí	Niveles estables	Niveles estables en el río Cauca, en su recorrido por el tramo Valdivia – Caucasia. No se esperan cambios importantes en el comportamiento del río para las próximas horas.
Sin alerta	6 Bajo Magdalena	Directos Bajo Magdalena entre El Banco y Plato	Niveles estables	Niveles estables en el río Magdalena y en el Brazo de Loba (San Martín de Loba- Plato); mientras que se registra un ligero ascenso en el Brazo de Mompós (El Banco -Santa Bárbara de Pinto).

Nota 1: Las alertas hidrológicas pueden ser corregidas y/o actualizadas en el futuro. No representa una certificación oficial del IDEAM.

Nota 2: Es probable que los eventos hidrológicos reportados en las alertas emitidas no se estén presentando sobre los ríos principales sino sobre sus afluentes.

Nota 3: El IDEAM recomienda a la población ribereña estar muy atenta al comportamiento de los niveles de los ríos y atender las recomendaciones que la Unidad Nacional de Gestión del Riesgo de Desastres (UNGRD) emita para la implementación de medidas de contingencia ante posibles afectaciones por desbordamientos e inundaciones.

2.2.1 SUBZONA HIDROGRÁFICA DEL RÍO SAN JORGE CUENCA ALTA



Subzona
hidrográfica

Alerta

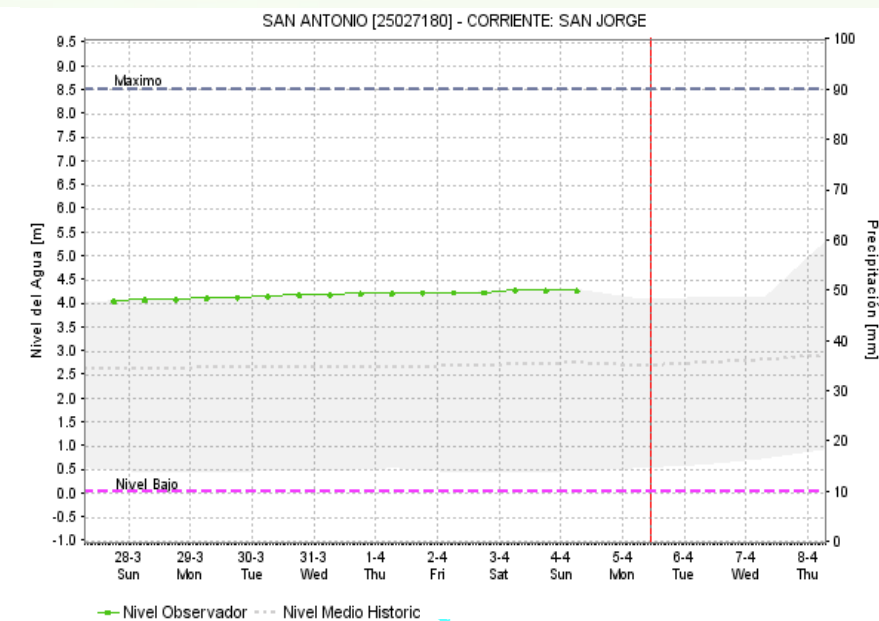
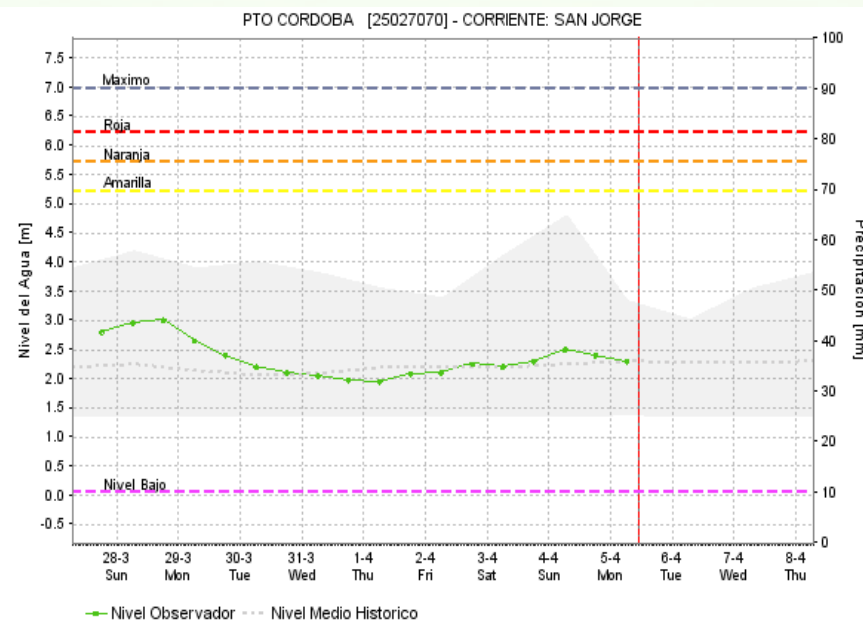
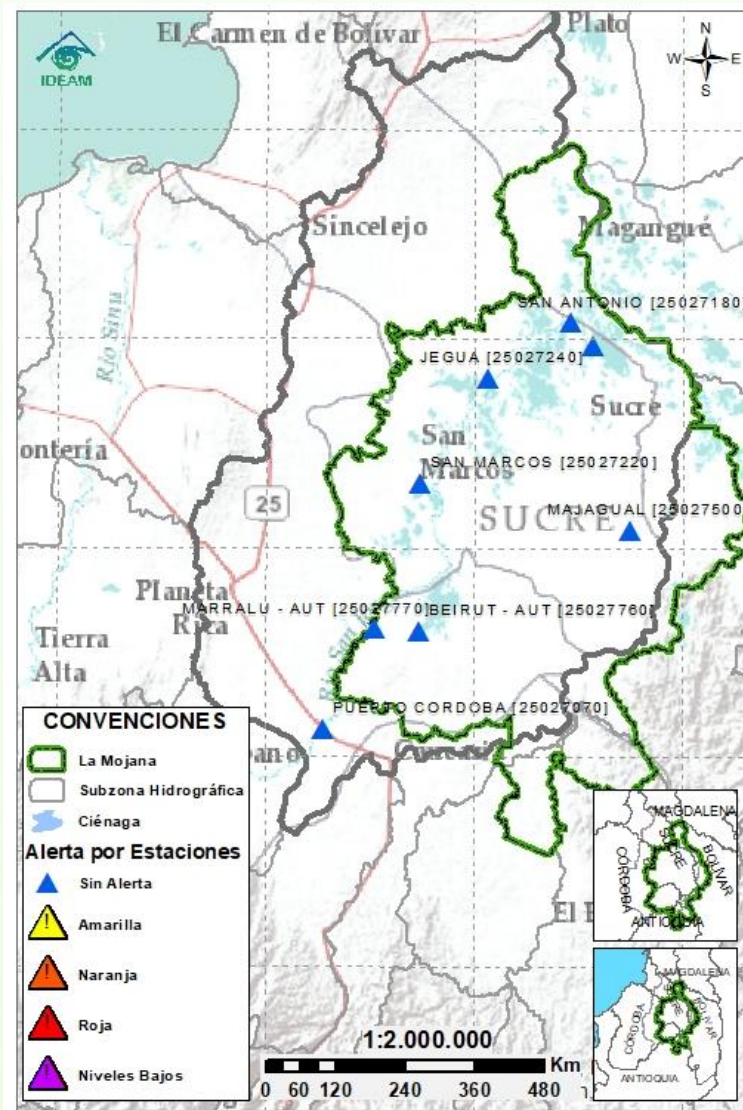
Descripción

Cuenca alta
del río San
Jorge



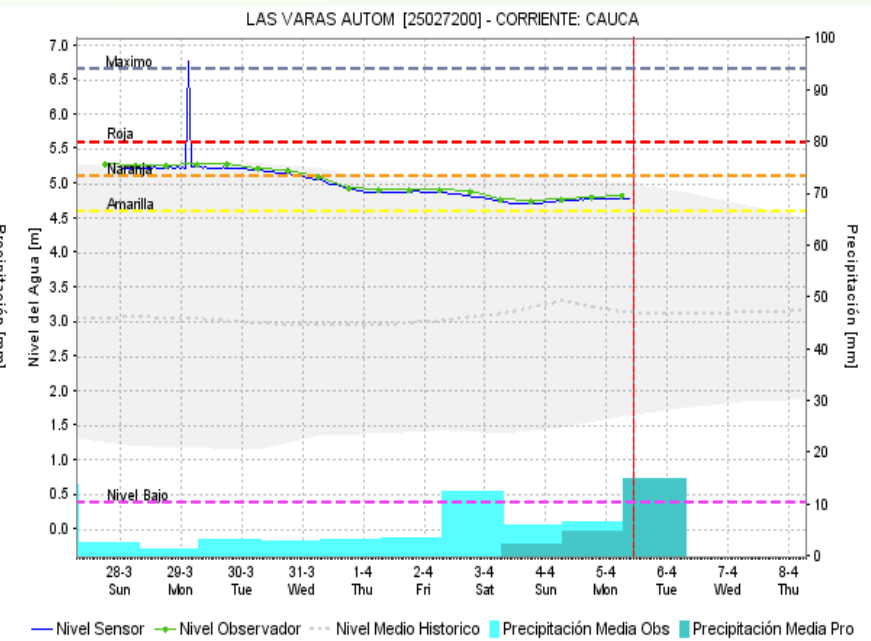
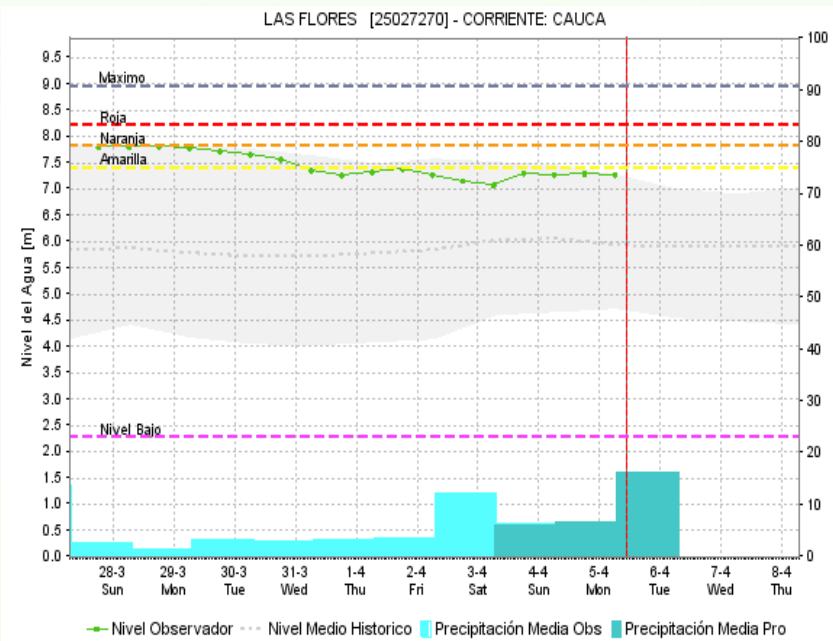
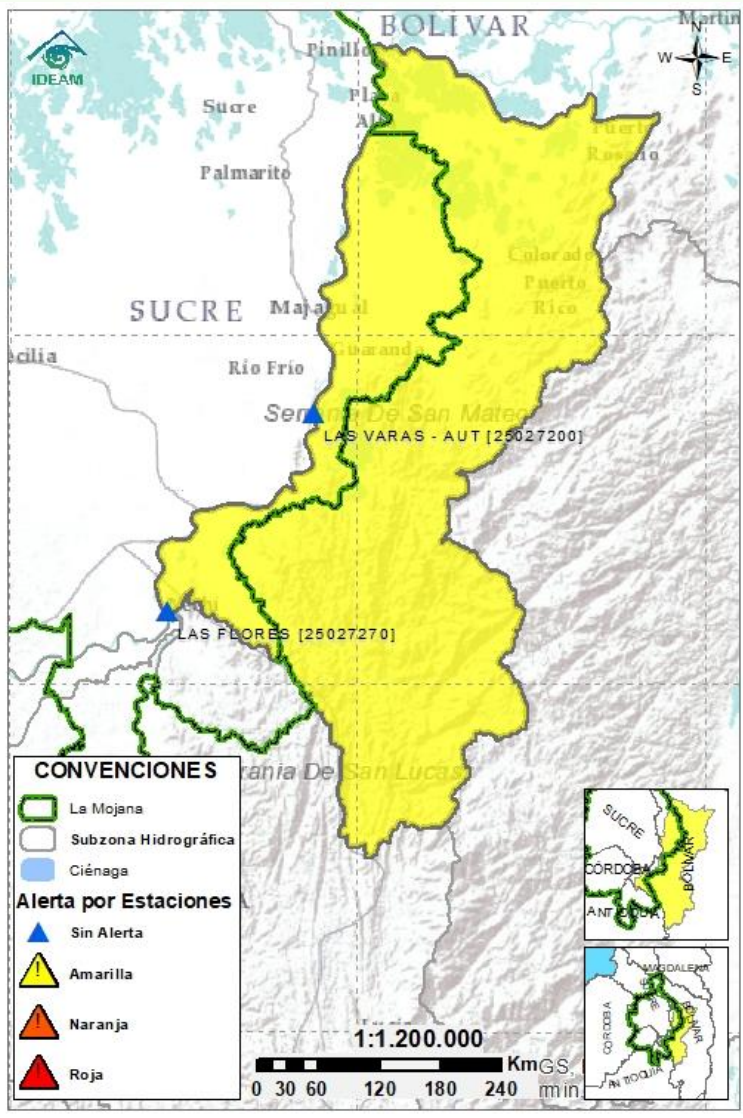
Niveles en ascenso en los aportantes al Alto San Jorge, principalmente en los ríos San Pedro (Puerto Libertador) y Uré (San José de Uré), condición que se prevé se mantenga durante la mañana de hoy, hasta estabilizarse en las horas siguientes. No se descartan incrementos ligeros en horas de la noche y madrugada.


2.2.2 SUBZONA HIDROGRÁFICA DEL RÍO SAN JORGE CUENCA BAJA



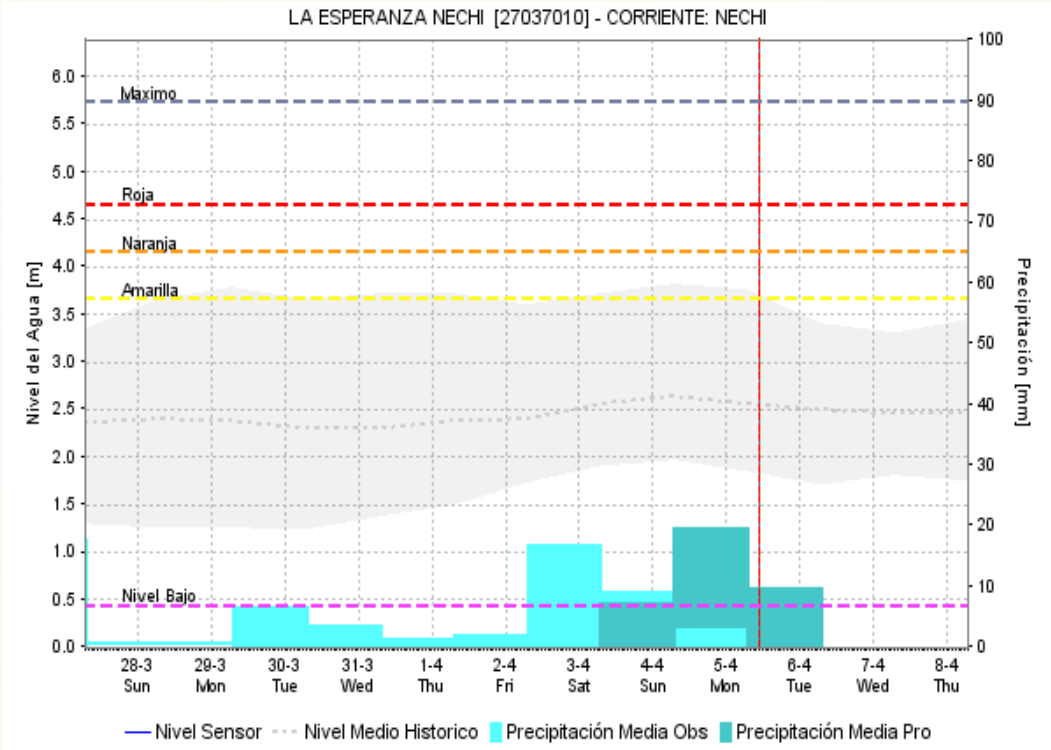
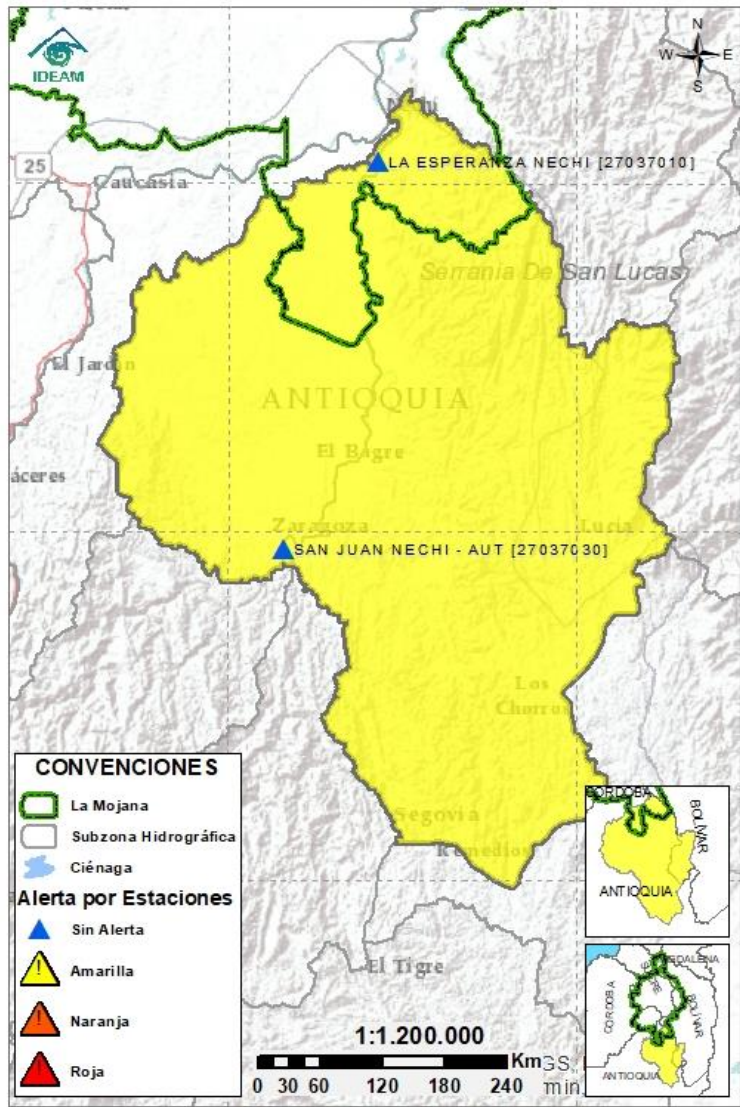
Subzona hidrográfica	Alerta	Descripción
Cuenca baja del río San Jorge	Sin alerta	Se mantiene ascenso gradual de niveles en el río San Jorge en su recorrido por los municipios de La Apartada, Ayapel, San Marcos, Caimito, San Benito Abad y Magangué. En las ciénagas y caños del Bajo San Jorge, localizadas en los municipios de San Marcos, Ayapel, San Benito Abad, Sucre, Majagual y Guaranda, se mantienen niveles predominantemente estables.

2.2.3 DIRECTOS AL BAJO CAUCA - CIÉNAGA LA RAYA
ENTRE EL RÍO NECHÍ Y EL BRAZO DE LOBA



Subzona hidrográfica	Alerta	Descripción
Directos al bajo Cauca- Ciénaga La Raya entre el río Nechí y Brazo de Loba		Niveles estables en el río Cauca en el tramo Nechí-Pinillos, tras los incrementos registrados en la semana antecedente, a la altura de los municipios de Nechí, San Jacinto del Cauca y Guaranda. No se descartan posibles incrementos en horas de la noche y madrugada.

2.2.4 SUBZONA HIDROGRÁFICA DEL RÍO NECHÍ CUENCA BAJA



Subzona
hidrográfica

Alerta

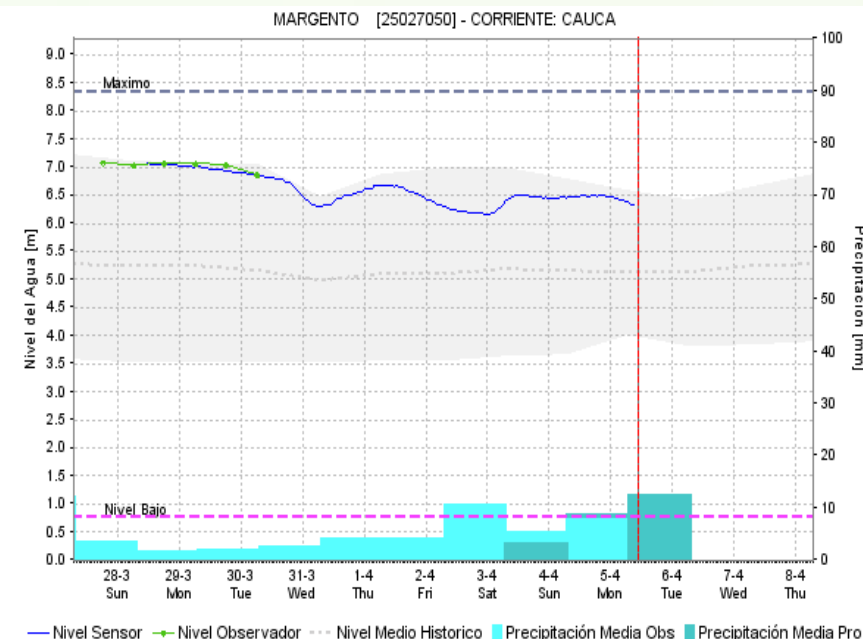
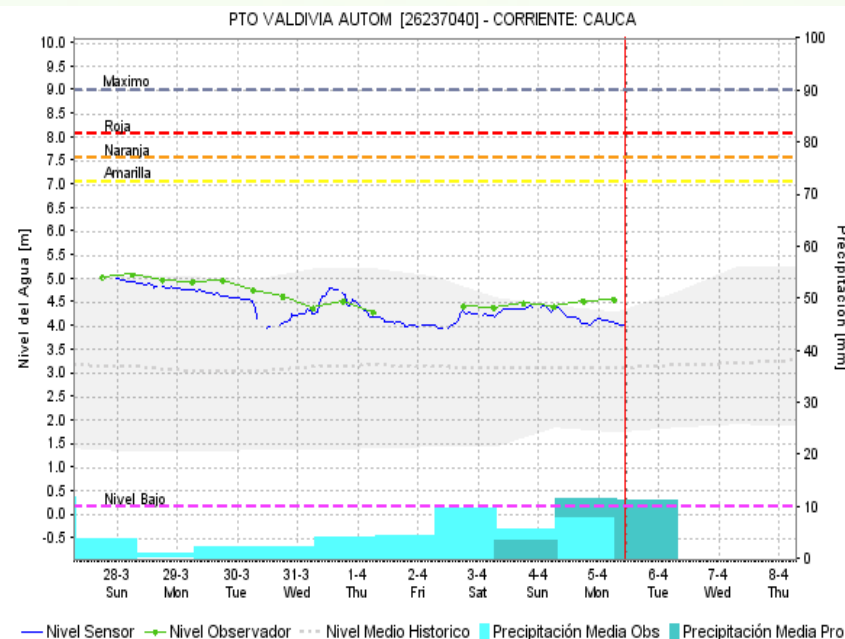
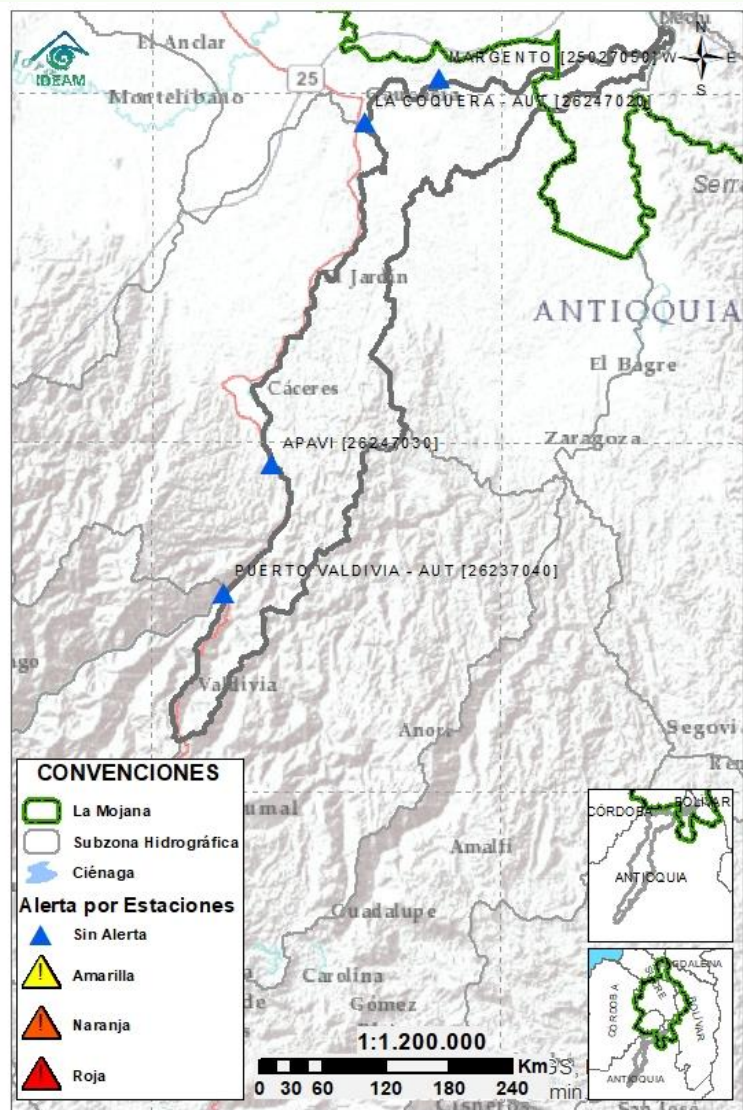
Descripción

Cuenca baja
del río Nechí



Descenso de niveles en el río Nechí y sus aportantes, condición predominante para las próximas horas.

2.2.5 DIRECTOS AL CAUCA ENTRE PTO. VALDIVIA Y RÍO NECHÍ



Subzona
hidrográfica

Alerta

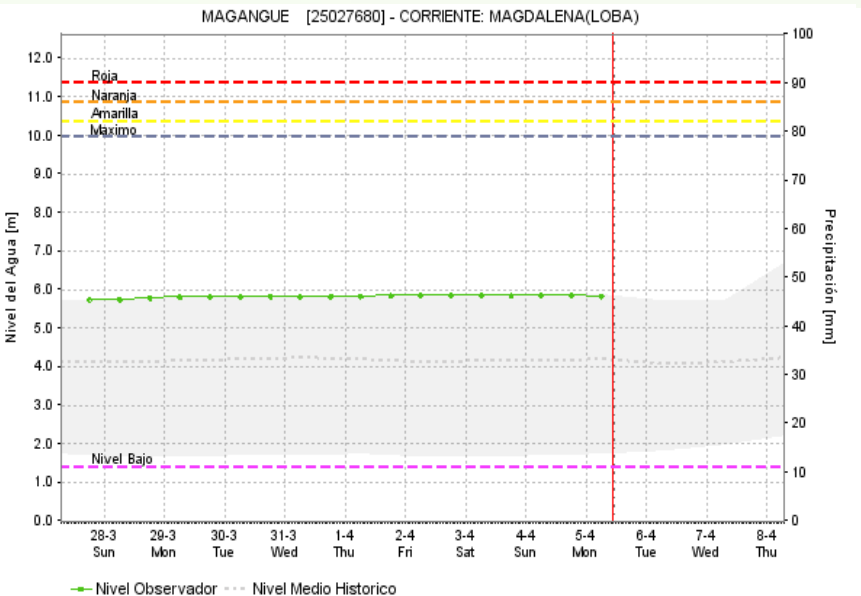
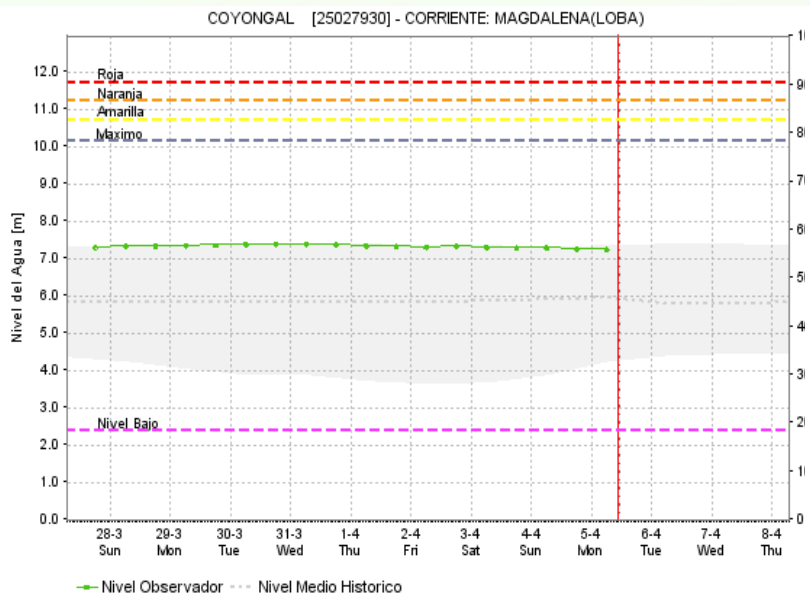
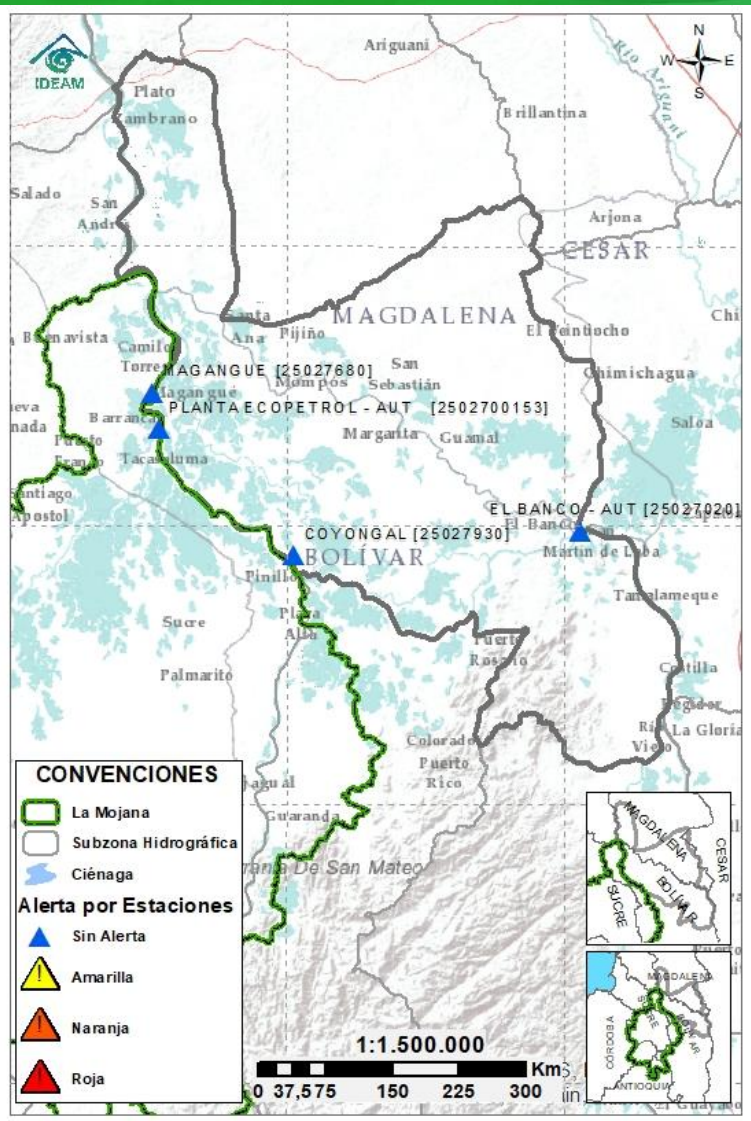
Descripción

Directos al
Cauca entre
Pto. Valdivia y
río Nechí

Sin
alerta

Niveles estables en el río Cauca en su recorrido por los municipios de Valdivia y Nechí, condición que se extendería para las próximas horas.

2.2.6 DIRECTOS AL BAJO MAGDALENA ENTRE EL BANCO Y EL PLATO



Subzona hidrográfica	Alerta	Descripción
Directos Bajo Magdalena entre el Banco y el Plato	Sin alerta	Niveles estables en el río Magdalena (entre El Banco y Plato) y en el Brazo de Loba (El Banco, San Martin de Loba, Hatillo de Loba, Barranco de Loba y Pinillos); mientras que, en el Brazo de Mompós (municipios de Guamal, San Sebastián de Buenavista, Mompós, San Zenón, Talaigua Nuevo, Santa Ana y Santa Bárbara de Pinto), se registra un ligero ascenso. No se prevé cambios en el comportamiento descrito para las próximas horas.



Estaciones Meteorológicas Automáticas y Convencionales en la región de La Mojana

Leyenda	Estación	Municipio	Departamento	Tipo	Código
B1	Aeropuerto Baracoa	Magangué	Bolívar	Convencional	25025100
B2	Planta Ecopetrol	Magangué	Bolívar	Automática	250270153
B3	Las Varas	San Jacinto del Cauca	Bolívar	Convencional	25027200
C1	Ayapel	Ayapel	Cordoba	Convencional	25025030
C2	Caño Barro	Ayapel	Cordoba	Automática	13027040
C3	Marralú	Ayapel	Cordoba	Automática	25027770
S1	Majagual	Majagual	Sucre	Convencional	25020340
S2	San Benito Abad	San Benito Abad	Sucre	Convencional	25025180
S3	Santiago Apóstol	San Benito Abad	Sucre	Convencional	25020760
S4	San Marcos	San Marcos	Sucre	Automática	25025340
S5	San Luis	Sucre	Sucre	Convencional	25021370

Horarios de monitoreo y pronóstico de las condiciones meteorológicas





El ambiente
es de todos

Minambiente

EQUIPO DE TRABAJO CRPA LA MOJANA

Elaborado por:

RAFAEL ELÍAS MUNDARAY MAGO, Meteorólogo
OLGA LUCÍA PULIDO MÉNDEZ, Hidróloga

Con la colaboración de:

JAIRO VÉLEZ, Profesional SIG
MAYERLIN SANDOVAL, Comunicadora

MYRIAM ANDREA CALDERÓN,
Asesor Sistema de Alertas Tempranas

www.corpomojana.gov.co

Correo Electrónico:

corpomojana@corpomojana.gov.co

Cra. 21 # 21 A – 44 San Marcos - Sucre

Teléfono: (+575) 295 5347

YOLANDA GONZALEZ HERNÁNDEZ,

Directora General IDEAM.

DANIEL USECHE SAMUDIO,

Jefe Oficina del Servicio de Pronósticos y Alertas

www.ideam.gov.co/

Correos electrónicos:

servicio@ideam.gov.co,

alertas@ideam.gov.co

Calle 25 d # 96b - 70, piso 3. Bogotá, D.C.

Teléfono: 307 5625 ext. 1334 - 1336.

LILIANA QUIROZ, Directora General de la Corporación para el
Desarrollo Sostenible de La Mojana y el San Jorge –
CORPOMOJANA.

ÉDGAR ORTIZ PABÓN, Gerente del Fondo Adaptación

DIANA ISABEL DIAZ, Coordinadora del Proyecto
Mojana Clima y Vida.

